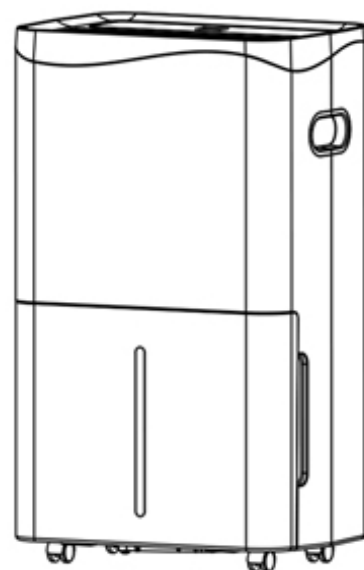


# «Dryfix Royal 50»

## Bedienungsanleitung



Sehr geehrter Kunde,

Sie haben sich für ein qualitativ hochwertiges Produkt entschieden. Der «Dryfix Royal 50» ist ein sparsamer Luftentfeuchter mit neuester Technologie. Für optimalen Betrieb lesen Sie vor Inbetriebnahme bitte diese Bedienungsanleitung durch.

**Nach dem Transport:** Überprüfen Sie das Gerät nach dem Auspacken bitte kurz auf allfällige Transportschäden. Das Gerät arbeitet mit Kühlflüssigkeit. Trotz sorgfältigem Hinweis auf der Kartonage kann es zu einem unsachgemässen Transport kommen. Lassen Sie den Trockner vor der ersten Inbetriebnahme daher für mindestens 4 Stunden aufrecht stehen, damit sich die Kühlflüssigkeit im Gerät sicher gesetzt hat.

### INHALT

Sicherheitshinweise	2 - 6
Produktbeschreibung	7
Installation	8
Technische Daten	9
Betrieb	9 – 11
WIFI-Funktion	12
Abführen des Kondenswassers	13-14
Wartung	15
Problembehandlung	16



## WICHTIGE SICHERHEITSHINWEISE

- ☞ Der «Royal50» ist ein elektronisch betriebenes Gerät. Beaufsichtigen Sie daher Kinder, wenn sich diese in der Nähe des Luftentfeuchters befinden.
- ☞ Achten Sie auf die Elektrizität. Niemals mit metallenen Gegenständen in das Gerät gehen oder diese hineinstecken.
- ☞ Platzieren Sie keine Gegenstände auf dem Luftentfeuchter.
- ☞ Blockieren Sie den Ausblasbereich des Gerätes nicht und sorgen Sie für genügend Freiraum am und um das Gebläse.
- ☞ Achten Sie auf ausreichende Luftzufuhr am Gerät, ansonsten kann es zur Minderung der Leistung und im schlimmsten Fall zu Überhitzung und/oder Feuer führen.
- ☞ Ausschliesslich Fachpersonal ist es gestattet, das Gerät zu öffnen.
- ☞ Achten Sie darauf, dass keine Nässe in oder auf das Gerät gelangt.
- ☞ Benutzen Sie nur die empfohlene Spannung für den Betrieb des Gerätes.
- ☞ Achten Sie darauf, dass vor Inbetriebnahme des Gerätes der Stecker sauber und ordentlich mit der Steckdose verbunden ist.
- ☞ Niemals mit feuchten Händen in die Nähe des Steckers oder der Steckdose greifen.
- ☞ Reparieren Sie defekte oder beschädigte Kabel am Gerät nicht selber - Sie könnten einen schweren Stromschlag bekommen.
- ☞ Sorgen Sie dafür, dass sich niemals leicht entflammbare Stoffe (z. B. Gase/Öle etc.) in der Nähe des Gerätes befinden.
- ☞ Wenn Sie das Gerät längere Zeit nicht nutzen, schalten Sie es aus und ziehen Sie den Netzstecker.

**Bitte schalten Sie das Gerät umgehend aus und nehmen Sie es vom Strom/Netz, wenn etwas nicht in Ordnung scheint. Kontaktieren Sie in diesem Fall bitte Ihre Verkaufsstelle und versuchen Sie nicht, das Gerät selbst zu reparieren.**

Als Kältemittel wird das umweltfreundliche R290 verwendet. R290 hat keinen schädlichen Einfluss auf die Ozonschicht (ODP), einen vernachlässigbaren Treibhauseffekt (GWP) und ist weltweit erhältlich. R290 eignet sich aufgrund seiner effizienten Energieeigenschaften hervorragend als Kühlmittel für diese Anwendung. Aufgrund der hohen Entflammbarkeit des Kühlmittels sind besondere Vorsichtsmassnahmen zu beachten.

- ☞ Das Gerät ist nur für die Verwendung mit R290 (Propangas) als vorgesehenem Kältemittel vorgesehen.
- ☞ Der Kältemittelkreislauf ist verschlossen, das Kältemittel kann bei Geräten in einwandfreiem Zustand nicht austreten. Nur ein qualifizierter Techniker darf das Gerät warten. Lassen Sie das Kältemittel nicht in die Atmosphäre ab.
- ☞ Wird ausgetretenes Propangas vermutet, stellen Sie sicher, dass niemand den Raum betritt. Lüften Sie den Raum gut und lassen Sie nur geschultes Personal versuchen, die Ursache zu finden. Ist Lüften nicht möglich, informieren Sie die örtliche Feuerwehr. R290 (Propan) ist brennbar und schwerer als Luft. Es sammelt sich also zuerst am Boden an. Die angegebene minimale Raumgrösse von 4m<sup>2</sup> gewährleistet eine Reduktion der Gaskonzentration im Problemfall. Toxikologisch ist keine spezifische Giftwirkung bekannt. Das Produkt wirkt in hohen Konzentrationen narkotisierend. Allfällige Symptome verschwinden an frischer Luft rasch.

**WICHTIG:** Innerhalb oder in der Nähe der Geräte dürfen keine offenen Flammen, Zigaretten oder andere mögliche Zündquellen verwendet werden.

- ☞ Das verwendete Propangas ist geruchsneutral. Ist ein Gerät beschädigt, ist fehlender Geruch daher kein Hinweis darauf, dass kein Gas ausgetreten ist.
- ☞ Alle Komponenten des Entfeuchters sind für Propan ausgelegt, nicht anregend und funkenfrei. Bauteile dürfen nur durch identische Ersatzteile ersetzt werden.



Die Nichtbeachtung dieser Warnung kann zu Explosions-, Todes- oder Verletzungsgefahr sowie Eigentumsschäden führen.



## **SICHERHEITSHINWEISE BEI DER WARTUNG**

**Wartungsarbeiten dürfen nur von geschultem Fachpersonal ausgeführt werden. Bitte beachten Sie diese Warnungen, wenn Sie bei der Wartung eines Luftentfeuchters mit R290 in den Kühlkreislauf eingreifen müssen.**

Vor Beginn der Arbeiten an Systemen mit brennbaren Kältemitteln sind Sicherheitsüberprüfungen erforderlich, um sicherzustellen, dass das Zündrisiko minimiert wird. Bei Reparaturen an der Kälteanlage müssen vor Durchführung der Arbeiten an der Anlage die folgenden Vorsichtsmaßnahmen getroffen werden.

Die Arbeiten sind nach einem kontrollierten Verfahren durchzuführen, um das Risiko zu minimieren, dass während der Ausführung der Arbeiten brennbare Gase oder Dämpfe vorhanden sind.

Alle Wartungsmitarbeiter und andere in der Region tätige Personen müssen über die Art der ausgeführten Arbeiten unterrichtet werden. Arbeiten auf engstem Raum sind zu vermeiden. Der Bereich um den Arbeitsbereich ist abzutrennen. Stellen Sie sicher, dass die Bedingungen in dem Bereich durch die Kontrolle von brennbarem Material sicher sind.

Der Bereich muss vor und während der Arbeit mit einem geeigneten Kältemitteldetektor überprüft werden, um sicherzustellen, dass der Techniker über potenziell brennbare Atmosphären informiert ist. Stellen Sie sicher, dass die verwendete Lecksuchausrüstung für die Verwendung mit brennbaren Kältemitteln geeignet ist, d.h. ohne Funkenbildung, ausreichend abgedichtet oder eigensicher.

Wenn heiße Arbeiten an der Kälteanlage oder den dazugehörigen Teilen durchgeführt werden sollen, müssen geeignete Feuerlöschgeräte zur Hand sein. Stellen Sie einen Trockenpulver- oder CO<sub>2</sub>-Feuerlöscher neben den Ladebereich.

Keine Person, die Arbeiten an einem Kühlsystem ausführt bei denen Rohrleitungen freigelegt werden, die brennbares Kältemittel enthalten oder enthalten haben, darf Zündquellen so verwenden, dass Brand- oder Explosionsgefahr besteht. Alle möglichen Zündquellen, einschliesslich des Rauchens von Zigaretten oder Ähnlichem, sollten ausreichend weit vom Ort der Installation, Reparatur, Demontage und Entsorgung entfernt gehalten werden, da möglicherweise brennbares Kältemittel in den umgebenden Raum abgegeben werden kann. Vor den Arbeiten ist der Bereich um das Gerät zu vermessen, um sicherzustellen, dass keine brennbaren Gefahren oder Zündgefahren bestehen. Rauchverbotsschilder sollten angebracht werden.

☞ Stellen Sie sicher, dass sich der Bereich im Freien befindet oder ausreichend belüftet ist, bevor Sie in das System eingreifen oder heisse Arbeiten ausführen. Während des Zeitraums der Arbeiten, muss ein ausreichender Belüftungsgrad bestehen. Die Belüftung sollte freigesetztes Kältemittel sicher verteilen und vorzugsweise von aussen in die Atmosphäre abgeben.

☞ Wenn elektrische Komponenten gewechselt werden, müssen sie für den Zweck und die korrekte Spezifikation geeignet sein. Die Wartungs- und Servicerichtlinien des Herstellers sind jederzeit zu befolgen. Im Zweifelsfall wenden Sie sich an die technische Abteilung des Herstellers.

Bei Anlagen mit brennbaren Kältemitteln sind folgende Prüfungen durchzuführen:

- Die Ladungsgrösse entspricht der Raumgrösse, in der die kältemittelhaltigen Teile installiert sind.
- Die Lüftungsmaschinen und -auslässe funktionieren ordnungsgemäss und sind nicht behindert.
- Wenn ein indirekter Kühlkreislauf verwendet wird, muss der Sekundärkreislauf auf das Vorhandensein von Kältemittel überprüft werden.
- Die Markierungen am Gerät sind weiterhin sichtbar und lesbar. Unleserliche Markierungen und Zeichen sind zu korrigieren.
- Kühlrohre oder -komponenten werden an einer Stelle installiert, an der sie




wahrscheinlich keinem Stoff ausgesetzt sind, der kältemittelhaltige Komponenten angreifen kann, es sei denn, die Komponenten bestehen aus Materialien, die von Natur aus korrosionsbeständig sind oder in geeigneter Weise gegen Korrosion geschützt sind.

☞ Die Reparatur und Wartung von elektrischen Bauteilen muss erste Sicherheitsüberprüfungen und Verfahren zur Prüfung von Bauteilen umfassen. Wenn ein Fehler vorliegt, der die Sicherheit beeinträchtigen könnte, darf keine Stromversorgung an den Stromkreis angeschlossen werden, bis dieser zufriedenstellend behoben ist. Fehlerhafte Geräte dürfen nicht weiter betrieben werden, wenn die Störung nicht behoben werden kann.

Zu den ersten Sicherheitsüberprüfungen gehören, dass:

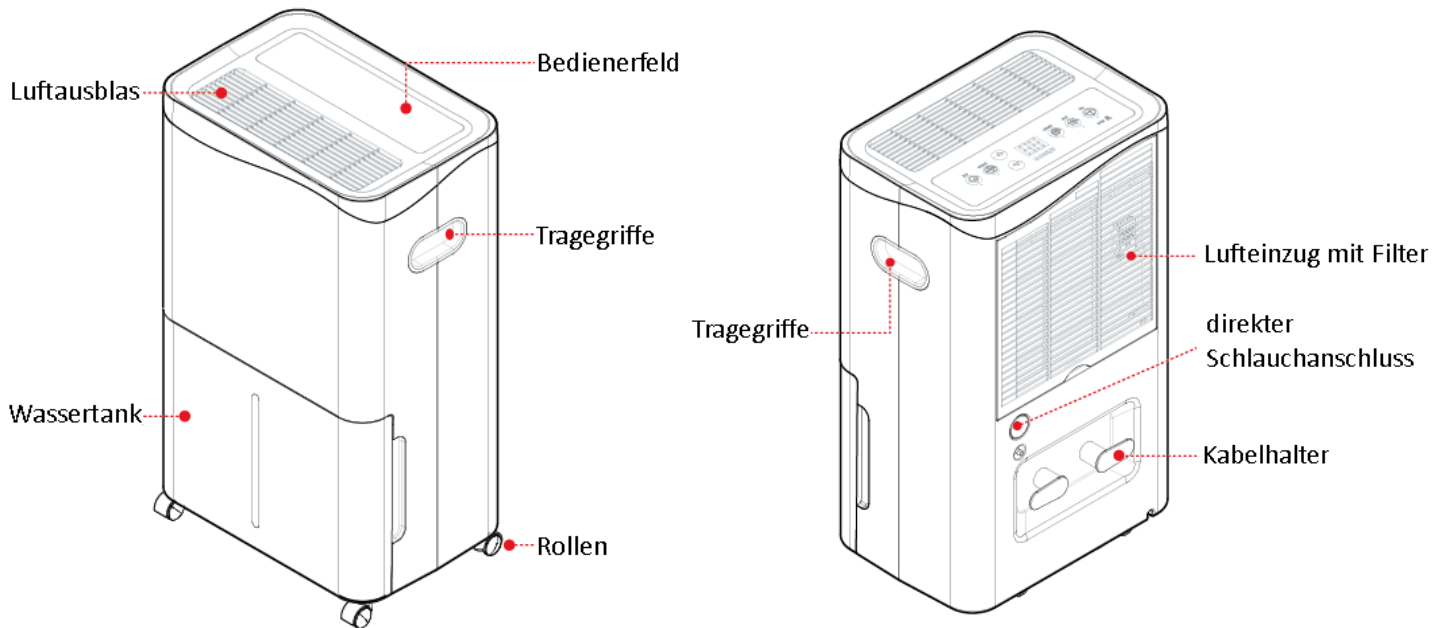
- die Kondensatoren entladen sind. Dies muss auf sichere Weise erfolgen, um Funkenbildung zu vermeiden.
- beim Laden, Wiederherstellen oder Spülen des Systems keine stromführenden elektrischen Komponenten und Kabel freiliegen.
- es eine Kontinuität der Erdbindung gibt.

## Symbole, welche im Zusammenhang mit diesem Gerät verwendet werden:

	<p>Zeigt an, dass dieses Gerät ein brennbares Kältemittel enthält. Wenn Kältemittel austritt und mit Feuer oder Heizteilen in Kontakt kommt, entsteht schädliches Gas und es besteht Brandgefahr.</p>
	<p>Bitte lesen Sie vor Inbetriebnahme diese Bedienungsanleitung. Hier finden Sie weitere Informationen zur Benutzung und Service.</p>
	<p>Alle Personen, welche Service- oder Reparaturarbeiten an diesem Gerät ausführen, müssen die Bedienungsanleitung gelesen haben und fachlich zu der entsprechenden Arbeit qualifiziert sein.</p>

## PRODUKTBESCHREIBUNG

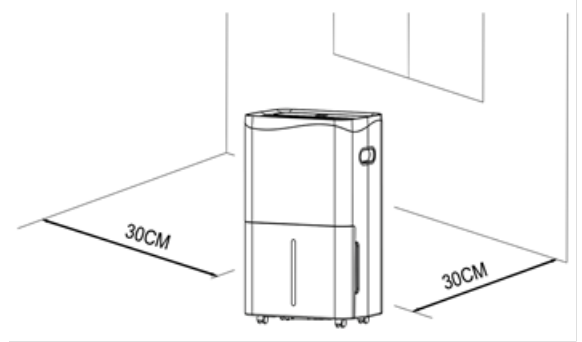
Der Luftentfeuchter dient dazu, überschüssige Feuchtigkeit aus der Luft zu entfernen. Die daraus resultierende Verringerung der relativen Luftfeuchtigkeit schützt Gebäude und deren Inhalt vor den nachteiligen Auswirkungen übermässiger Luftfeuchtigkeit.



- ✓ Entfeuchtungskraft bis zu 50 Litern am Tag (bei konstant 30°C/80% r.F.)
- ✓ 24-Stunden-Timer zum Einstellen der Betriebszeit
- ✓ Geringer Stromverbrauch gemessen an der starken Leistung – energieeffizient
- ✓ Lüfter verfügt über zwei Geschwindigkeitsstufen
- ✓ Automatisches Abtauen bei niedriger Temperatur
- ✓ Auto-Modus: Abschaltung / Neustart automatisch je nach Raumfeuchte
- ✓ Elektronische Steuerung
- ✓ Antibakterieller Filter
- ✓ Kontinuierliche Entwässerung und grosser 5L Wassertank
- ✓ WIFI-fähig

## INSTALLATION

Stellen Sie das Gerät auf eine feste, ebene Fläche in einem Bereich mit mindestens 30 cm Freiraum, damit die Luft optimal zirkulieren kann.



### Installieren Sie das Gerät nicht in diesen Bereichen:

In der Nähe von Wärmequellen wie Heizkörper, Wärmeregister, Öfen oder anderen Produkten, die Wärme erzeugen.

In einem Raum, in welchem Öl oder Wasser verspritzt werden kann, oder wo entflammbare Gase austreten können.

In direkter Sonneneinstrahlung.

In Bereichen mit mechanischen Vibrationen oder Stößen sowie in übermäßig staubhaltiger Luft.

In Räumen kleiner als 7 m<sup>2</sup> oder mit mangelnder Belüftung, z.B. in einem Schrank etc.

Auf unebenen Oberflächen.

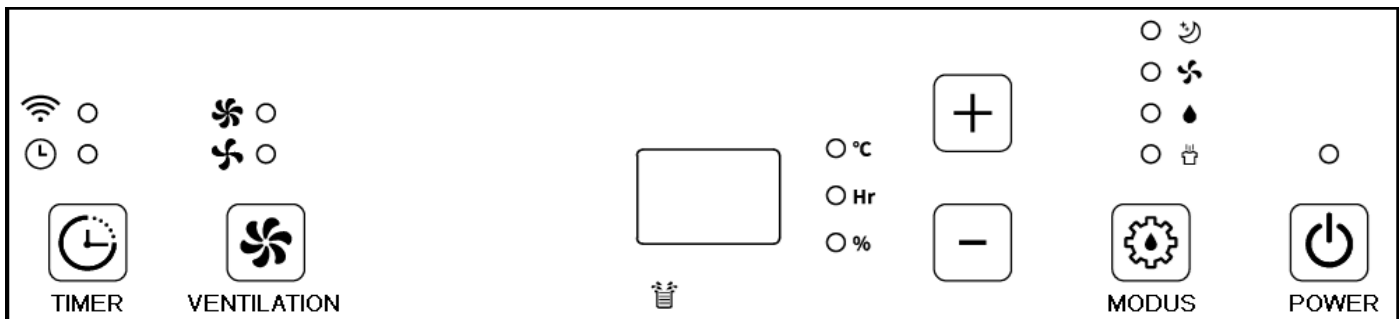
### Weitere Hinweise zur Installation

- ☞ Wenn das Gerät mehr als 45 ° gekippt ist, stellen Sie es vor dem Start min. 4 Std. aufrecht.
- ☞ Nur in Innenräumen mit einer Temperatur von 5° bis 35°C verwenden, nicht im Freien.
- ☞ Nicht in unmittelbarer Nähe von Wänden, Vorhängen oder anderen Gegenständen aufstellen, die den Lufteinlass und den Auslass blockieren könnten.
- ☞ Halten Sie Türen und Fenster geschlossen, um Energie zu sparen.
- ☞ Leeren Sie den Wassertank, bevor Sie das Gerät bewegen und stellen Sie sicher, dass der Wassertank richtig montiert ist, da das Gerät sonst nicht richtig funktioniert.
- ☞ Der Luftentfeuchter startet in dem Modus, der bei der letzten Verwendung des Geräts ausgewählt wurde. Der Entfeuchtungsbetrieb startet, sobald die Raumfeuchtigkeit 3% über der ausgewählten Luftfeuchtigkeit liegt.
- ☞ Zum Schutz des Kompressors hat dieser eine Startverzögerung von 3 Minuten.



Technische Daten	Dryfix Royal 50
Entfeuchtungsleistung max.	50 Liter/Tag (bei konstant 30°C/80% r.F.)
Stromaufnahme	AC 220-240V/50Hz
Verbrauch max.	793W (resp. 685W bei 20°C/60% r.F.)
Betriebsgeräusch	≤50dB(A)
Kapazität Wassereimer	5.1 L
Kältemittel und Füllmenge	R290/125g
Nettogewicht	18.5 kg
Auslegungsdruck max.	3.2MPa
Minimale / Maximale Raumgrösse	7 - 125m <sup>2</sup>
Masse mm	Breite 368 x Tiefe 256 x Höhe 620

## BETRIEB



## Bedienerefeld

### Power



**Einschalten:** Drücken Sie im Standby-Zustand die «Power»-Taste, um das Gerät einzuschalten. Die Betriebsanzeige leuchtet auf.





**Ausschalten:** Drücken Sie erneut die «Power»-Taste, schaltet sich das Gerät aus. Die Anzeige erlischt und der Kompressor stoppt sofort. Nach 30 Sekunden schaltet sich auch der Lüfter aus.



## **Auto-Modus, Dauerbetrieb, Nachtbetrieb oder nur Ventilation.**

Taste drücken, um den Modus zu wechseln. Die entsprechende Anzeige leuchtet auf. Die folgenden Symbole oberhalb der Taste «Modus» zeigen, welches Programm

MODUS gewählt ist:

-  **Auto-Modus:** Wenn die Raumfeuchtigkeit 3% über dem gewählten Zielfeuchtwert liegt, startet der Lüfter nach 3 Sekunden. Der Kompressor schaltet sich bei der «Dryfix Royal»-Serie erst nach 2 Minuten zeitverzögert zu. Dies geschieht, damit der Feuchtesensor den wahren Feuchtwert im Raum verifizieren kann. Dadurch wird unnötiges Aufstarten des Kompressors aufgrund von angestauter Restfeuchte im Gehäuse vermieden und spart somit Strom. Das Gerät arbeitet nun so lange, bis die Raumfeuchte 3% unter dem gewählten Zielfeuchtwert liegt. Anschliessend schaltet sich der Kompressor aus, während der Lüfter noch 30 Sekunden weiterläuft zur Abtrocknung der Innenkomponenten und zur Prävention von Schimmel im Gerät. Die eingestellte Zielfeuchte entspricht also einem Mittelwert, welcher maximal um 3% unter- resp. überschritten wird. Diese Zuschalttoleranz von total 6% macht den Betrieb sehr viel sparsamer, als wenn sich das Gerät im 1%-Bereich zu- und ausschalten würde. Lüftergeschwindigkeit und gewünschte Zielfeuchtigkeit können im Auto-Modus verändert werden.
  
-  **Dauerbetrieb / Wäschetrocknung:** Das Gerät läuft im Dauerbetrieb ohne Berücksichtigung der Raumfeuchte. Sinnvoll z.B. bei der Trocknung von Wäsche (Empfehlung bei Wäsche: Ventilation auf «stark» stellen)
  
-  **Nachtmodus:** Im Nachtmodus leuchtet die entsprechende LED auf dem Bedienerfeld. Nach 10 Sekunden wird die Anzeige der Feuchte dunkel und die Ventilation wird automatisch auf schwach geschaltet. Berühren Sie eine beliebige Taste, um die Anzeige wieder zu aktivieren. Die restlichen Funktionen sind identisch mit dem «Auto-Modus».
  
-  **Nur Ventilation:** Umluft- / Luftreinigungsmodus. In dieser Einstellung wird nur Luft umgewälzt ohne Entfeuchtung. Der Filter reinigt die Luft dabei vor größeren Partikeln. Die Lüfterstufe kann mit den Tasten «Plus» (stark) und «Minus» (schwach) gewählt werden.

## Tasten



Mit diesen Tasten definieren Sie:

- die gewünschte Zielfeuchte zwischen 30-80%
- die Anzahl Stunden des Timers



Drücken Sie die Taste «Ventilation», um zwischen starker und schwacher Ventilationsstufe zu wechseln. Die entsprechende Anzeige leuchtet im oberen linken Bereich des Bedienerfeldes.

VENTILATION



TIMER

Wenn Sie den Betrieb «ab jetzt» zeitlich limitieren möchten, schalten Sie das Gerät mit der «Power»-Taste ein und drücken dann die Timer-Taste -> das Display blinkt und zeigt nun die eingestellte Betriebsdauer an. Mit den «+» «-» kann der Wert mit jedem Drücken um jeweils 1 Stunde erhöht resp. reduziert werden. Der letzte eingestellte Wert wird gespeichert und das Display steht still. Der Betrieb kann auf 1 - 24 Stunden limitiert werden. Wird der Wert auf „00“ gesetzt, wird der Timer abgebrochen. Während der Timer läuft, kann durch erneutes Drücken der «Timer»-Taste die Restlaufzeit abgefragt werden. Das blinkende Display zeigt die Restlaufzeit. Wird die «Timer»-Taste während dem Blinken noch einmal gedrückt, wird der Timer ebenfalls abgebrochen.

Weiter kann der Timer so gesetzt werden, dass er den Betrieb auf einen Zeitpunkt 1-24 Stunden in der Zukunft startet. Für diese Funktion drücken Sie die «Timer»-Taste im ausgeschalteten Modus und wählen Sie die gewünschte Startzeit wiederum mit den Pfeiltasten. Der Betrieb startet also nach der im Display sichtbaren Anzahl Stunden und ist zeitlich nach hinten nicht limitiert.

## Automatische Selbstabtauung

Die Selbstabtauung gehört zum normalen Betrieb jedes Luftentfeuchters auf Kondensationsbasis. Er befreit das Kühlelement von übermässiger Vereisung, welche durch das zirkulierende Kältemittel entsteht. Der «Royal50» verfügt über eine intelligente Software zur bedarfsgesteuerten Selbstabtauung. Dieser Vorgang läuft vollautomatisch ab und dauert ca. 10 Minuten. Während dieser Zeit blinkt am Display der Hinweis «E1».



## WIFI App „Smart Life-Smart Living“



Download Smart Life App

Die App „Smart Life-Smart Living“ ist für Android und iOS verfügbar.

Systemvoraussetzung für die Nutzung der App:

**iOs 11.0** oder höher, **Android 5.0** oder höher

Scannen Sie den entsprechenden QR-Code, um direkt zum Download zu gelangen.



### Informationen zur Verwendung der App

Den Luftentfeuchter können Sie mit Ihrem Heimnetzwerk verbinden und via Ihrem Handy oder Tablet steuern. Voraussetzung ist eine permanente WLAN-Verbindung zu Ihrem Router und die App „Smart Life-Smart Living“. Auch von unterwegs behalten Sie die Kontrolle über den Betrieb des Entfeuchters sowie die Raumbedingungen.

### Inbetriebnahme über die App

1. Installieren Sie die App „Smart Life-Smart Living“. Erstellen Sie ein Benutzerkonto.
2. Aktivieren Sie die WIFI-Funktion in den Einstellungen Ihres Handys oder Tablets.
3. Achten Sie darauf, dass der Entfeuchter im Empfangsbereich Ihres WLANs ist, ideal max. 5m.
4. Wenn das Gerät eingeschaltet wird, drücken Sie die «TIMER»-Taste für 5 Sekunden, um die Verbindung zu starten. Die Leuchte «WIFI» blinkt, wenn das Gerät zur Verbindung bereit ist. Nach 3 Minuten wird der Status abgebrochen, wenn keine Netzwerkkonfiguration vorhanden ist und die Kontrollleuchte erlischt. Wenn Sie das WLAN erneut verbinden möchten, halten Sie die «TIMER»-Taste wiederum 5 Sekunden lang gedrückt, bis die «WIFI»-Leuchte blinkt.

### Verbinden über Bluetooth:

Öffnen Sie das Bluetooth Ihres Mobiltelefons oder eines anderen Geräts. Wenn die WIFI-Anzeige blinkt, öffnen Sie die „Smart Life“-APP, das Gerät wird automatisch über Bluetooth verbunden.

### WLAN verbinden über WLAN:

Wenn die WLAN-Anzeige blinkt, wählen Sie „Gerät hinzufügen“ – „Haushaltskleingeräte“ – „Luftentfeuchter“ und folgen Sie den Anweisungen auf dem Display.

Überprüfen Sie den Status der WIFI-Anzeige und wählen Sie den richtigen Status.

Wenn die WIFI-Anzeige schnell blinkt, kann eine direkte Verbindung hergestellt werden.

Wenn die WIFI-Anzeige langsam blinkt, drücken Sie „Go to Connect/verbinden“, um das WLAN mit dem Namen „SmartLife-XXXX“ zu verbinden.

## Bemerkungen

Sobald das Gerät erfolgreich verbunden wurde, leuchtet die WLAN-Lampe. Jetzt können Sie das Gerät über die App bedienen.


Verbindung trennen: Halten Sie die Timer-Taste etwa 5 Sekunden lang gedrückt, das Gerät wird getrennt, die WIFI-Lampe erlischt.

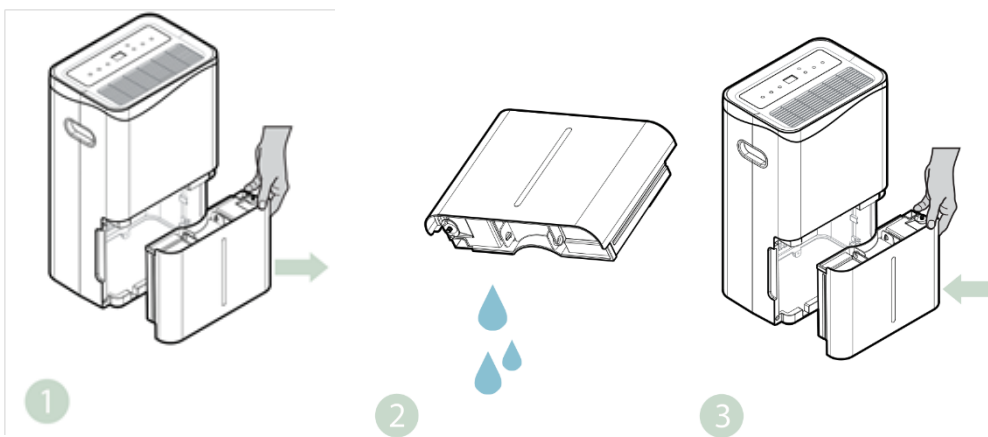
## ABFÜHREN DES KONDENSWASSERS

Es gibt zwei Möglichkeiten, das Wasser abzuführen, welches der Luft entzogen wurde:




- A. Sammeln im eingeschobenen Wassertank mit manuellem Entleeren, sobald dieser voll ist.
- B. Direktes Abführen per Schlauchanschluss in einen tiefer liegenden Ablauf.

### Sammeln im Wassertank

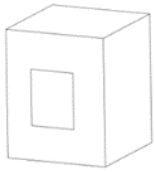
Das Wasser sammelt sich im hinten eingeschobenen Eimer, wobei ein Magnetschwimmer den Betrieb automatisch unterbricht, sobald der Eimer voll ist. Die Alarmleuchte  sowie die Mitteilung «FL» auf dem Display zeigen den Vollstand an, ebenfalls ertönt ein akustisches Signal. Nach dem Entleeren schaltet sich das Gerät mit unveränderter Einstellung wieder zu, sobald der Tank wieder ordnungsgemäss eingesetzt ist.



**Vorgehen:** Wenn der Tank voll ist, gibt das Gerät ein akustisches Signal und die Anzeige «voll» (Tropfensymbol) leuchtet auf.

-  Ziehen Sie den Wassertank mit beiden Händen aus dem Luftentfeuchter.
-  Entleeren Sie das Wasser z.B. in ein Spülbecken.
-  Setzen Sie den leeren Tank wieder in das Gerät ein. Sollte sich der Eimer nur schwer in das Gerät zurückschieben lassen, ist möglicherweise der aufgesetzte Plastikdeckel lose und muss etwas festgedrückt werden.

**Tip:** Wenn die Anzeige «voll» (Tropfensymbol) nicht erlischt, überprüfen Sie durch Kippen des Eimers, ob der Schwimmer beweglich, also nicht verklemmt ist (z.B. durch Schmutz).

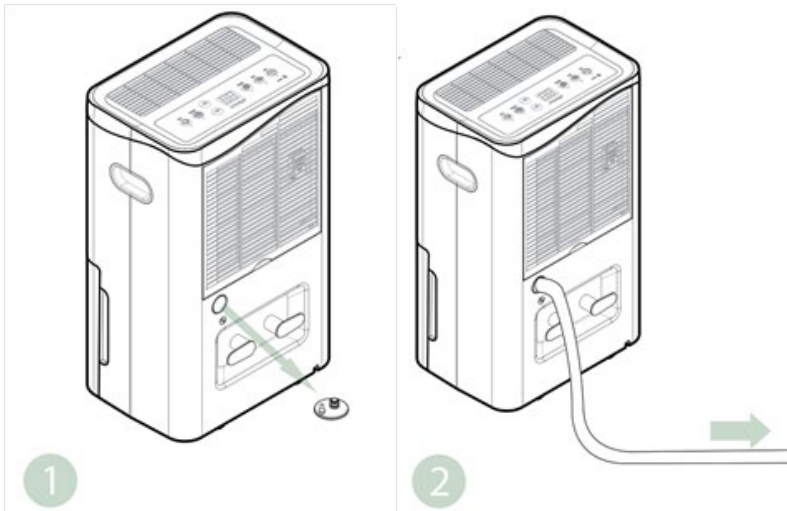


**WICHTIG:** Entsorgen oder beschädigen Sie die Magnete und Kunststoffnieten im Tank nicht. Andernfalls kann der Luftentfeuchter nicht gestartet werden oder stoppt bei Eimervollstand möglicherweise nicht (= Überlaufen des Wassers auf den Boden).

## Reinigung Wassertank:

Wenn der Wassertank verschmutzt ist, spülen Sie ihn am besten mit sauberem Wasser aus. Vermeiden Sie die Verwendung von Reinigungsmitteln, Stahldrahtkugeln, chemischen Staubentfernern, Diesel, Benzol, Verdünnungsmitteln oder anderen Lösungsmitteln. Andernfalls kann der Tank beschädigt und undicht werden.

## Direkter Schlauchanschluss

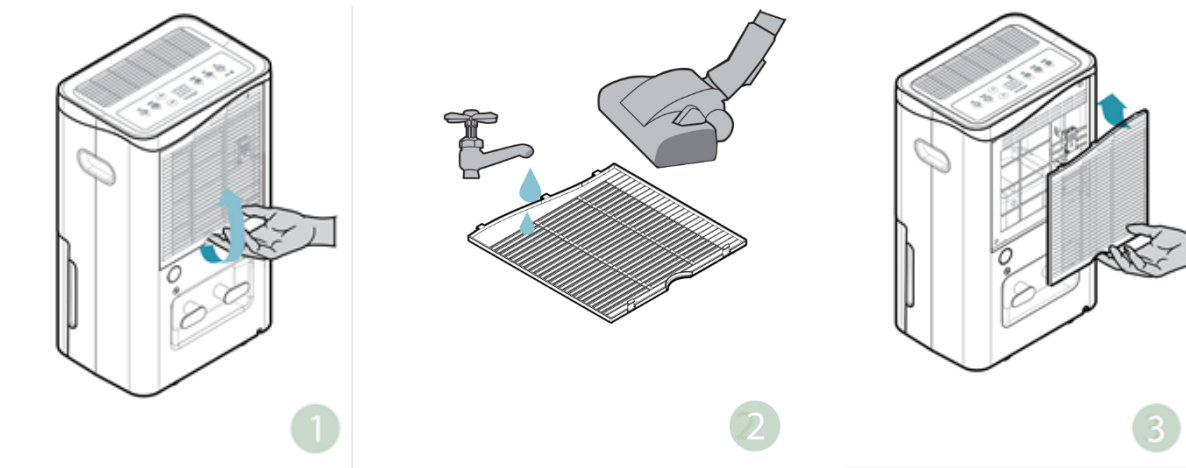


Wenn ein Ablauf vorhanden ist, kann das Kondenswasser auch direkt über einen angeschlossenen Schlauch abgeführt werden. Das Gerät verfügt über keine Pumpe. Der Ablauf muss daher tiefer, als der Schlauchanschluss liegen.

- ☞ Stellen Sie das Gerät auf horizontalen, ebenen Untergrund.
- ☞ Schalten Sie das Gerät vor dem Betrieb aus.
- ☞ Entfernen Sie den Stöpsel des Ausgusshahns (direkt über dem Eimer) und stecken Sie anstelle den Schlauch darauf.
- ☞ Der Schlauch darf nicht geknickt / gewellt sein und muss ein stetiges Gefälle zum Ablauf aufweisen. Das Schlauchende darf nicht in Wasser getaucht sein, da sich sonst ein Luftpuffer im Schlauch bilden kann, welcher das Wasser in das Gerät zurück in den Eimer staut. Sollte sich also Wasser im Eimer sammeln, anstatt über den Schlauch abzufließen, überprüfen Sie bitte, ob a) ein Problem mit dem Schlauch vorliegt und b) dass das Gerät waagrecht steht. Bei Vollstand des Eimers schaltet sich der Trockner automatisch aus, so dass kein Wasser aus dem Gerät ausläuft, auch wenn der Schlauch nicht korrekt installiert ist.

## WARTUNG

### Reinigen des Luftfilters



Der Filter sorgt dafür, dass Schmutz nicht in das Gerät gelangt und sich somit weniger Staub insbesondere auf den Kühlrippen ablagert. Für höchste Effizienz reinigen Sie den Filter immer dann, wenn er durch Schmutz und Staub keinen optimalen Luftdurchzug mehr bietet. Der Filter ist auf der Rückseite des Gehäuses eingeklickt und kann einfach entnommen werden. Reinigen Sie den Luftfilter am besten vorsichtig unter lauwarmem Wasser. Wenn Sie einen Staubsauger verwenden, achten Sie darauf, dass das Nylonnetz nicht verletzt wird, ansonsten der Filter seine Reinigungsleistung verliert. Setzen Sie den gereinigten Luftfilter wieder ein. Der Filter kann auch feucht eingesetzt werden, da er sich im Luftzug sehr schnell abtrocknet.

## GENERELLE HINWEISE ZUM BETRIEB

- ☞ Der Entfeuchter ist für den Einsatz in einem Temperaturbereich zwischen 5°C bis 35°C gebaut. Wenn die Umgebungstemperatur niedriger oder höher als die Funktionstemperatur ist, stoppt der Luftentfeuchter.
- ☞ Zwischen 5°C und 16°C unterbricht der Kompressor gelegentlich seinen Betrieb für die Durchführung der automatischen Selbstabtauung. Der Lüfter läuft in dieser Zeit weiter.
- ☞ Kompressor und Ventilator geben während dem Betrieb eine leichte Abwärme ab. Es ist daher normal, dass die ausgeblasene Luft etwas wärmer ist, als die eingezogene Raumluft.
- ☞ Wenn Ihr Gerät beim Luftausblas über verstellbare Lamellen verfügt, stellen Sie diese vor dem Start nach oben, so dass der Luftdurchzug optimal ist.
- ☞ Bei allfälligen Störungen beachten Sie vorweg auch die Übersicht auf der nächsten Seite zum Thema Problembehandlung.

## PROBLEMBEHANDLUNG

Problem	Mögliche Ursache	Lösung
Gerät läuft nicht	Steckdose hat keinen Strom oder Sicherung ist herausgesprungen.	Testen Sie an einer anderen Steckdose und überprüfen Sie die Sicherungen.
	Anzeige "voll" leuchtet (Tropfensymb.)	Tank leeren und korrekt einsetzen.
	Temperatur unter 5°C oder über 35°C	Temperaturschutz aktiv. Verändern Sie die Raumtemperatur.
Schlechte Leistung	Verstopfter Luftfilter	Luftfilter reinigen .
	Blockierte Luftwege	Ansaug- und Ausblasbereich frei halten.
	Kühlmittelverlust, kühlt nicht mehr.	Kontaktieren Sie Ihre Verkaufsstelle.
Betrieb laut	Gerät steht nicht eben.	Stellen Sie das Gerät auf flachen Untergrund.
Wasser tropft aus dem Gerät	Verschmutzung im Geräteinneren.	Lassen Sie das Gerät reinigen.
	Gerät steht nicht eben.	Gerät auf horizontalen Untergrund stellen.
Wasser läuft in den Tank, statt in den Schlauch	Gerät steht nicht eben oder der Schlauch ist nicht durchlässig.	Gerät auf ebenen Boden stellen. Falls nicht möglich, sollte der Schlauchanschluss auf der tiefer liegenden Seite sein. Der Schlauch muss ein stetiges Gefälle haben und sauber sein.
Anzeige "E1" Anzeige "LO" Anzeige "HI" Anzeige "CL" Anzeige "CH"	Defekter Feuchtesensor Feuchte unter 20% -> Gerät stoppt Feuchte über 90% -> Gerät stoppt Temperatur über 35°C -> Gerät stoppt Temperatur unter 5°C -> Gerät stoppt	Sensor ersetzen lassen. zu tiefe Feuchte lässt Betrieb nicht zu. zu hohe Feuchte lässt Betrieb nicht zu. zu hohe Temperatur lässt Betrieb nicht zu. zu tiefe Temperatur lässt Betrieb nicht zu.



Wenn Sie das Gerät längere Zeit nicht benutzen, trocknen Sie es vollständig aus. Ziehen Sie den Stecker aus der Steckdose, lassen Sie das restliche Wasser aus dem Gerät ab und reinigen Sie den Filter. Das Gerät muss während der Lagerung in aufrechter Position gehalten werden. Bewahren Sie die Maschine an einem trockenen und sicheren Ort in Innenräumen auf.

**Bemerkung:** Der Verdampfer in der Maschine muss vor dem Verpacken des Geräts getrocknet werden, um Schäden an den Bauteilen sowie Schimmelbildung während längerer Lagerung zu vermeiden. Stellen Sie den Trockner dazu einen Tag lang an einen trockenen, idealerweise temperierten Ort, damit sich auch die Innenkomponenten vollständig austrocknen können. *Dieses Gerät gehört nicht in den Hausmüll. Bitte entsorgen Sie es bei Ihrer Recyclingstelle.*